

ArmadilloPhotoHome

Utilisation de la version personnelle et de démonstration

Introduction

ArmadilloPhotoHome est un produit d'indexation multimedia complet qui permet d'archiver, d'indexer et de retrouver la plupart des objets manipulés par un ordinateur.

ArmadilloPhotoHome permet de gérer de nombreux types d'images, de sons, de vidéos et de nombreux documents textuels (pdf, word, etc).

Dans cette version, l'utilisation est simplifiée au prix de la réduction de fonctionnalités avancées qui sont peu utiles dans une utilisation non professionnelle.

Par contre les capacités d'indexation sont identiques à celles de la version professionnelle et l'ergonomie est suffisamment simple pour ne pas nécessiter d'apprentissage pour la plupart des opérations.

Restrictions

Le produit est livré avec cinq bases préprogrammées qui représentent les différents types de media : IMAGE, SON, VIDEO, DOCUMENT et MAIL (restreint à Windows Mail). C'est la principale restriction par rapport à la version professionnelle. Dans cette dernière il est possible de créer autant de bases (et des hiérarchies de bases) qu'il est nécessaire pour définir une application parfaitement adaptée aux besoins d'une entreprise.

De même le nombre de champs est fixé dans chacune des bases. Pour donner une petite idée des fonctions avancées, il est permis de réorganiser ces champs et d'en ajouter quelques-uns. Dans la version professionnelle on peut ajouter autant de champs que nécessaire et les ventiler dans des onglets. Les champs peuvent être de types complexes tels des plans de classement, des thesaurus, des cascades, des listes fermées, des affixes et de nombreux autres attributs qui permettent de couvrir les besoins d'une application de gestion complète. Dans la version Home il n'existe qu'un champ complexe, le champ mot-clé de type Thesaurus.

Enfin toutes les possibilités de gestion de la version professionnelle ont été supprimées, principalement les droits d'accès, la gestion des utilisateurs, les alertes, les workflow, les fonctions d'exports et d'imports textuels et complexes (xml, xls, etc). Ce qui allège l'ergonomie d'une centaine d'options.

Principales fonctions

Acquisition

L'acquisition des données est extrêmement simple : il suffit de glisser un dossier, un groupe de dossiers ou des fichiers dans l'image d'accueil d'Armadillo.

Le programme d'acquisition se déclenche automatiquement et ventile les documents selon leur type dans les différentes bases. Si le fichier est déjà indexé, il sera automatiquement ignoré.

Une indexation automatique est faite selon un paramétrage par défaut modifiable comme nous le verrons plus loin.

Album

Cet écran a deux fonctions : indexer et diffuser les images et documents.

Indexation

Cet écran permet d'indexer les documents par lot. Il existe plusieurs manières de procéder.

Une indexation approfondie avec le bouton Indexer et une indexation rapide par cliquer-glisser dans les rubriques (modifiables) affichées à gauche de l'écran.

On peut aussi ajouter de nouveaux documents, soit en créant des nouvelles fiches, soit en glissant des dossiers dans la vignette en haut à gauche de l'écran.

Diffusion

La diffusion des images et documents peut se faire de différentes manières : imprimer une sélection, envoyer une sélection par mail, créer un cédérom à l'image d'une sélection ou créer un site web statique. Le cédérom est une image de la base de données avec toutes les possibilités de recherche et d'affichage. Le site web reprend toute l'arborescence créée dans la base de données.

Explorer

Cet écran permet de visualiser les images et documents éligibles à l'indexation sur votre disque. Une fois le premier affichage effectué, des vignettes sont créées pour un affichage ultérieur ultra-rapide. De cet écran on peut aussi stocker des media dans la base et les gérer simplement si le besoin d'outils élaborés mais complexes (comme Photoshop) n'est pas nécessaire.

Paramétrages

Ce dernier écran permet de modifier le paramétrage par défaut de la base de données et d'effectuer les mises à jour éventuelles.

Passons maintenant au détail de ces fonctions.

ACQUISITION

Choisissons deux dossiers et glissons les dans l'écran d'accueil :



L'acquisition commence et chaque image traitée s'affiche dans l'écran, avec le nombre déjà traité, puis quand c'est terminé, l'écran d'indexation s'affiche :



On voit à gauche les deux dossiers et à droite les images nouvellement acquises. Si on clique dans musée Berck, seules les images du musée de Berck vont s'afficher.



On peut commencer une indexation rapide en choisissant un thème dans la liste déroulante de gauche. Comme nous avons choisi des sculptures en verre du grand artiste contemporain Marcoville, nous allons créer dans thème Auteur une nouvelle rubrique : 'Marcoville' afin d'associer les sculptures à son auteur.

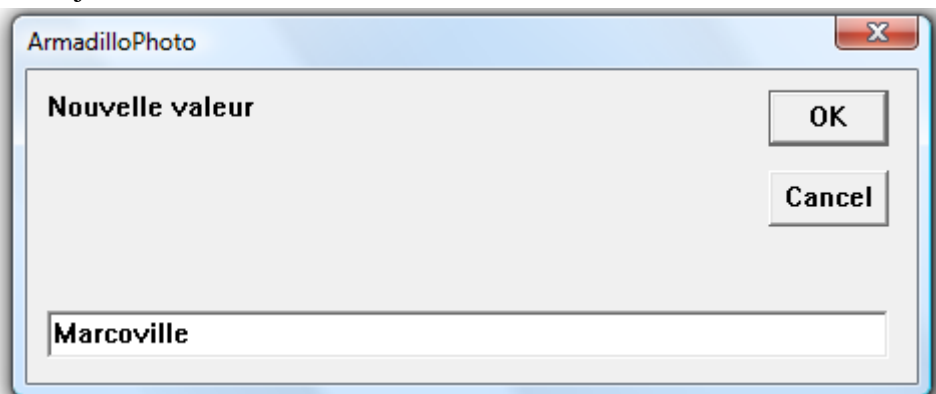
Pour cela on clique dans la flèche bleue, pour choisir Auteur



Puis on clique dans

créer nouvelle rubrique
glisser votre sélection dans une rubrique

Et on ajoute Marcoville



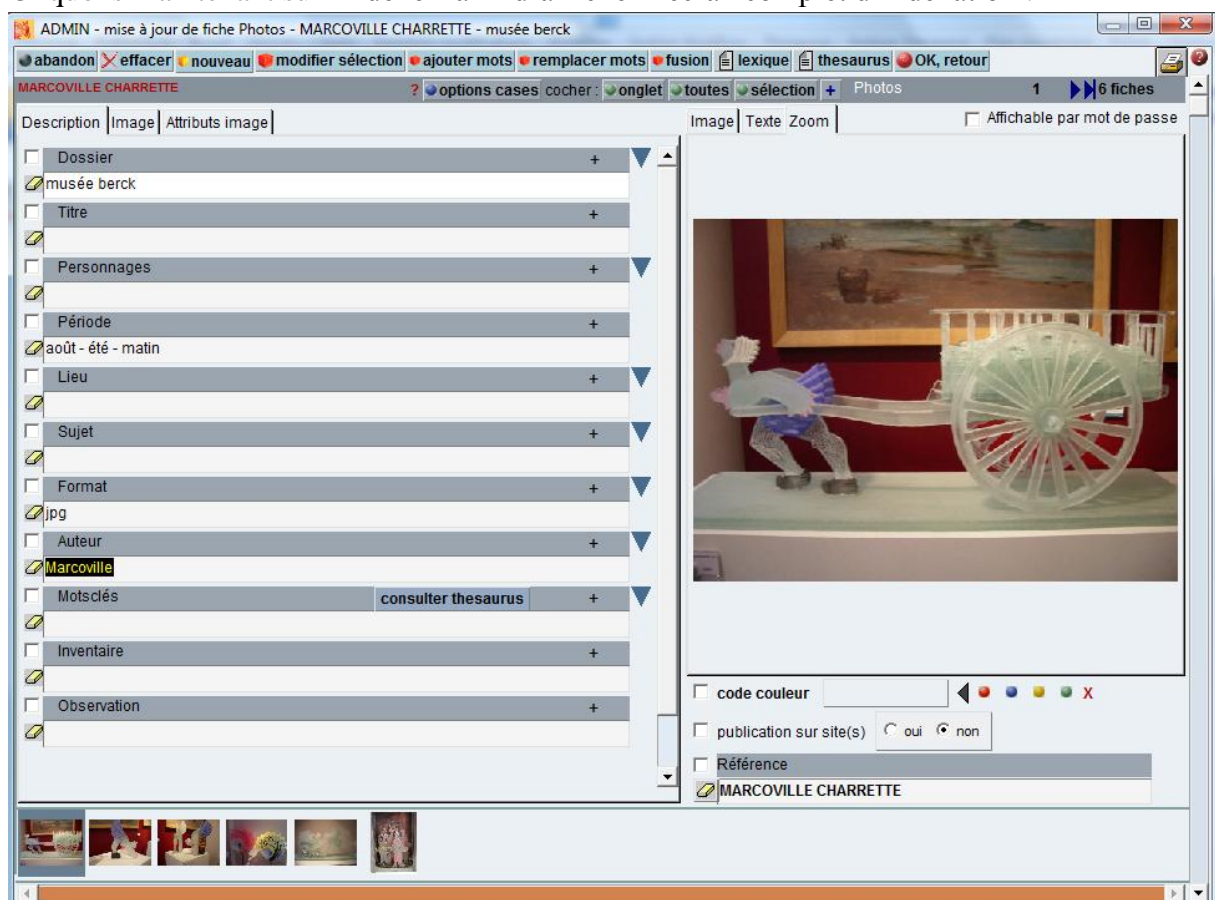
Et on obtient le résultat suivant :



Il suffit maintenant de sélectionner les sculptures et de les glisser dans le nouveau nom créé :



Pour vérifier, cliquons sur 'Marcoville', seules les photos de Marcoville s'affichent. Cliquons maintenant sur 'indexer' afin d'afficher l'écran complet d'indexation :



Cet écran permet d'effectuer des modifications globales, d'ajouter des mots clés (le thesaurus est vide au départ) et aussi de propager des informations d'une fiche à l'autre en cochant les cases à gauche de chaque rubrique.

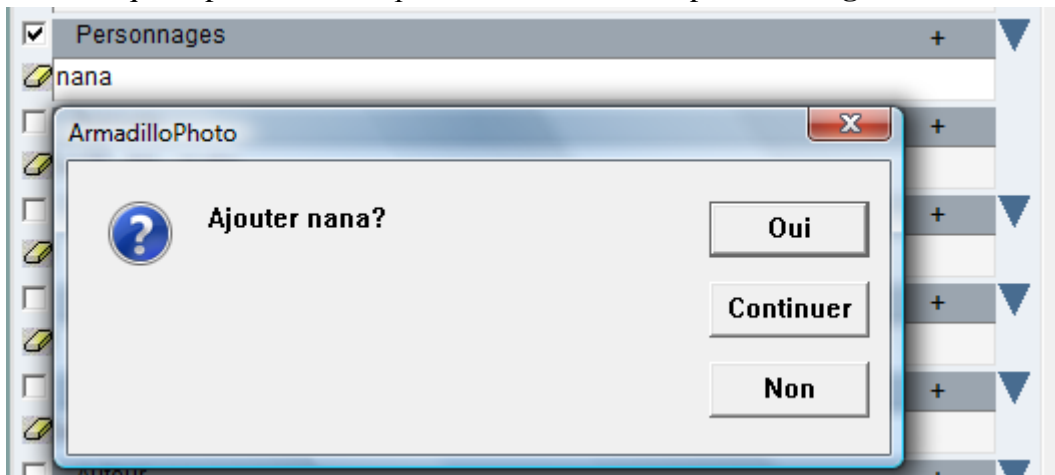
Par exemple, si nous décidons que le personnage représenté est une 'nana' (selon la terminologie de Marcoville), il suffit de taper 'nana' dans la rubrique, de cocher la case, et de cliquer sur suivant. La rubrique est recopiée. On peut cocher plusieurs cases si on modifie plusieurs rubriques, par exemple le lieu qui serait Berck.

On peut aussi modifier toute la sélection, dont les vignettes sont affichées en bas d'écran, en cliquant dans le bouton 'Modifier sélection'.

On peut même faire une sous-sélection dans la liste des vignettes affichées en bas d'écran avec les touches clic, ctrl-clic et maj-clic.

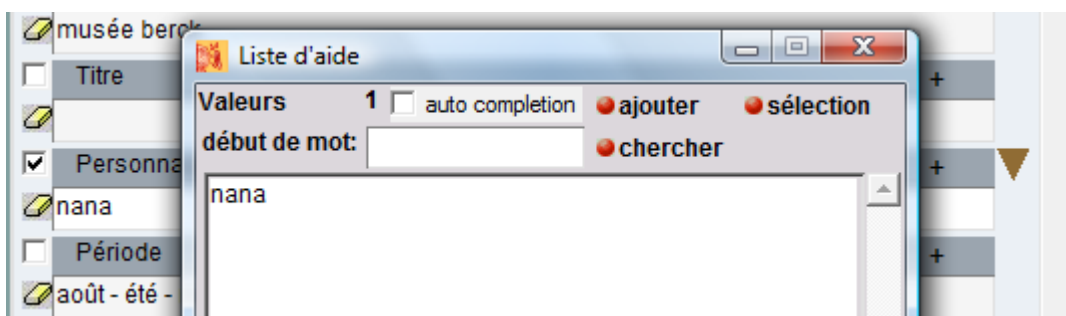
Si on ajoute un terme nouveau dans un champ associé à une liste d'aide, le logiciel demande une confirmation.

Voici ce qui se passe si l'on tape 'nana' dans le champ **Personnages** :



Comme le terme est nouveau, on demande confirmation. Notez que 'Non' effacera le contenu du champ alors que 'Continuer' permettra de compléter le terme tapé.

Une fois répondu Oui, le terme devient disponible dans la liste déroulante à droite de la rubrique :



On peut propager ce champ en cliquant sur suivant, ou bien en faisant 'modifier sélection' en obtenant le dialogue suivant :

?

Pour les rubriques cochées, les valeurs sont copiées dans les autres fiches sélectionnées.

Conserver ne touchera pas aux rubriques remplies.

Une fois cette opération effectuée, validons et retournons dans l'écran 'Album' et nous avons la nouvelle valeur disponible dans la liste des critères pour **Personnages** :

A double click on **nana** and we get:

Notez que le logiciel sait reconnaître automatiquement les critères dans l'écran de recherche après avoir tapé quelques lettres.

Si vous tapez **Perso** suivi d'un espace, le critère '**Personnages :**' va apparaître.

Ceci permet, une fois familiarisé avec la base de données, de poser des requêtes structurées ultra-rapidement en combinant les critères et les opérateurs booléens (et, ou, sauf, pas).

Sachez aussi que * permet de remplacer toute chaîne de caractère :

Mar* cherche tous les mots commençant par Mar.

Comme mentionné, on peut aussi ajouter des 'et' ou des 'ou' entre les critères.

Pour faire une recherche sur toutes les rubriques à la fois, il suffit de taper les mots recherchés sans préciser de critère, par exemple :



Examinons maintenant les autres options de l'écran Album.

Les formats de présentation



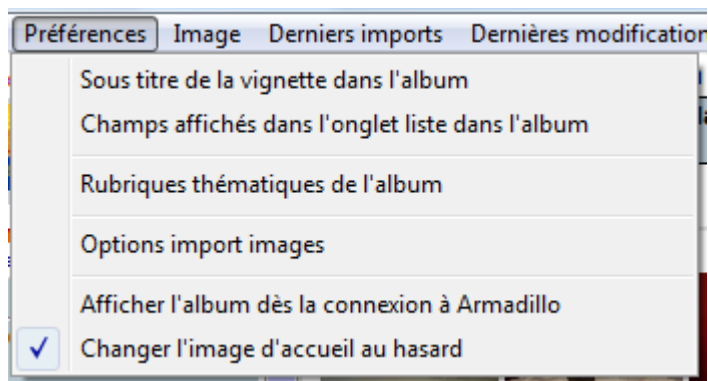
Quatre formats permettent d'adapter la présentation des fiches aux besoins.

Le premier format est le format mosaïque.

En mode mosaïque, on peut régler la taille des vignettes de 20 à 180 pixels et choisir la rubrique affichée sous la vignette dans le menu 'Préférences, Sous titre de la vignette dans l'album'. N'importe quelle rubrique convient et peut-être changée à tout moment.

Notez que ce menu permet aussi de choisir les thèmes affichés à gauche de l'écran.

Si on souhaite une image fixe dans l'écran d'accueil, il faut décocher 'Changer l'image d'accueil au hasard'



Le deuxième format est le format liste.

critères
nouvelle question

Auteur : "Marcoville" Personnages : "nana"

mosaïque liste détail zoom Ajouter à un album indexer (6) supprimer diaporama

Référence	Dossier	Personnages	Période	Sujet
MARCOVILLE CHAR	musée berck	nana	août - été - matin	
MARCOVILLE CHAS	musée berck	nana	août - été - matin	
MARCOVILLE CHAS	musée berck	nana	août - été - matin	
MARCOVILLE DANS	musée berck	nana	août - été - matin	
MARCOVILLE NANA	musée berck	nana	août - été - matin	
MARCOVILLE NANA	musée berck	nana	août - été - matin	

Les rubriques affichées sont modifiables avec le menu précédent : 'Champs affichés dans l'onglet liste de l'album'

Le troisième format est le format détail.

Ce format synthétise les rubriques d'une fiche ou le texte d'un document.

mosaïque liste détail zoom Ajouter à un album

MARCOVILLE CHARRETTE

MARCOVILLE CHARRETTE

Dossier:
musée berck

Personnages:
nana

Période:
août - été - matin

Le dernier format est le format zoom

C'est un affichage détaillé de l'image en plein écran.

Le mode **diaporama** permet aussi d'accéder au détail des fiches par clic droit et au zoom sur l'image originale (clic dans l'image).

Les boutons de sélection

trier permet de choisir une rubrique quelconque de la fiche et d'afficher les résultats de recherche dans l'ordre ascendant ou descendant pour cette rubrique.

critères permet de choisir une rubrique quelconque de la fiche et de poser des conditions de recherche pour cette rubrique.

La flèche à droite de la boîte de texte, servant à taper les recherches, permet de rappeler les questions déjà posées. Si l'on veut conserver des questions de manière permanente, il faut cliquer sur '**enregistrer**'

Les boutons de gestion

Indexer

Indexer affiche l'écran de modification des fiches sélectionnées, comme nous l'avons vu pour créer la valeur 'nana' dans **Personnages**.

Supprimer

Ce bouton permet de supprimer les fiches sélectionnées et éventuellement les fichiers associés. Ces fichiers sont mis dans la corbeille, si la corbeille est active. Dans ce cas on peut annuler une suppression de fichier physique.

Ajouter à un album

Faire une sélection arbitraire de fiches, puis cliquer dans le bouton 'Ajouter à un album':



Ensuite, créer un nouvel album ou ajouter à un album existant. Chaque album peut-être vu comme un classeur autonome en choisissant la rubrique 'Mon Album' dans la liste de gauche.



Le bouton **Oter de l'album** permet d'affiner le choix initial.

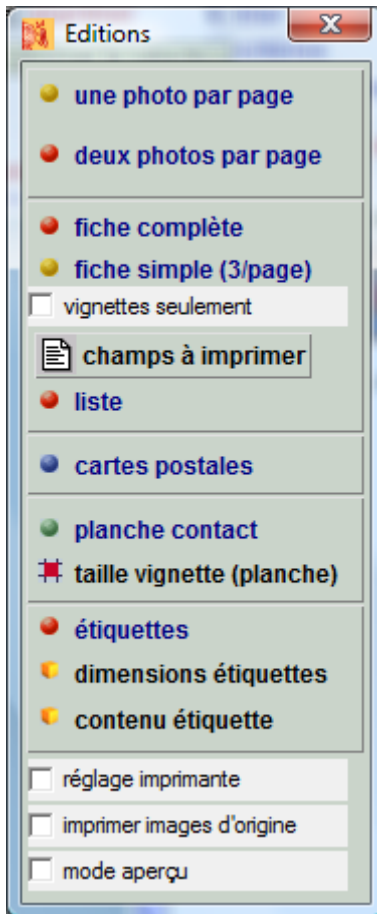
Pour supprimer un album, faire clic droit sur son nom dans la liste.



Les boutons de restitution

Imprimer

Les formats sont les suivants



Faire un CD

Cette fonction crée une image de la base avec la sélection choisie.

Le logiciel propose de créer l'image de CD dans un sous-dossier photocd. Si vous en prenez un autre, faites attention car tous les fichiers du dossier choisi seront supprimés avant de créer l'image du CD.

Créer un site WEB

Cette fois, un site statique qui reprend la structure de votre base est créé dans un dossier, 'website' par défaut, dont tous les fichiers seront aussi supprimés. Ne pas choisir un dossier que vous souhaitez conserver.



Comme on le voit sur l'écran on peut choisir et modifier :

La taille des images

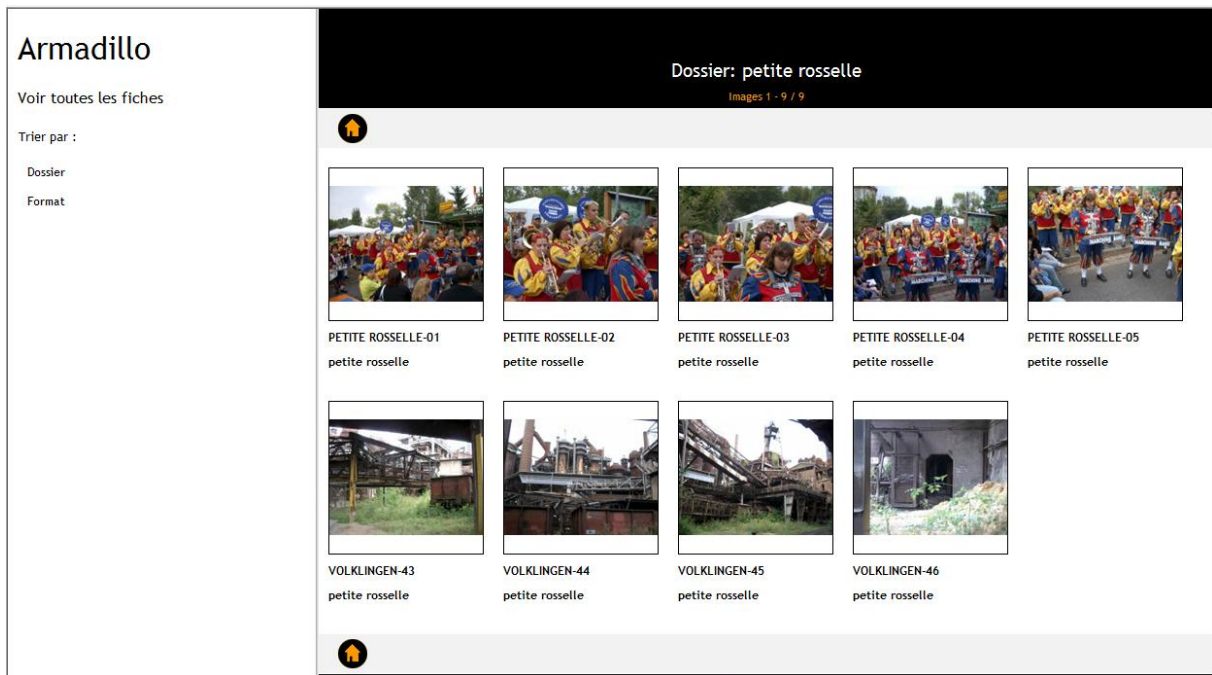
Les textes

Les catégories (auteur, personnages, etc)

Donner une adresse mail, une mention de copyright et un lien vers un site web.

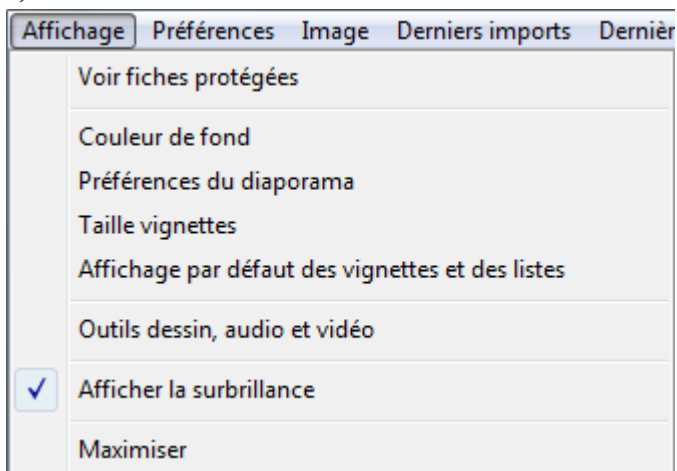
Notez aussi que le site est créé avec des modèles modifiables CSS que vous trouverez dans le sous dossier 'themes/default'

Voici un exemple avec notre indexation :



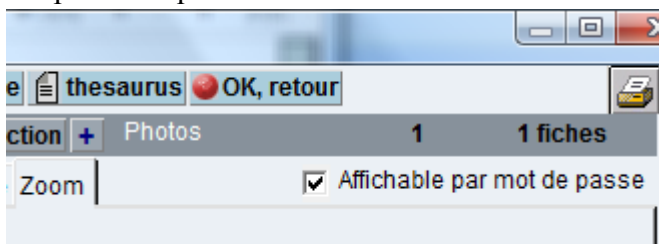
Options du menu

D)



Voir les fiches protégées

On peut masquer des fiches au moment de l'indexation (en haut à droite de l'écran).



Pour les voir il faut cliquer sur cette option et taper le mot de passe qui est 'armadillo' par défaut et que vous pouvez changer dans l'écran d'accueil, Paramétrages, option 'Mot de passe Fiche'. Attention à ne pas l'oublier !

Couleur de fond

Il s'agit de remplacer le fond blanc de l'album par défaut par une couleur de votre choix.

Préférence du diaporama

Idem pour le fond du diaporama et des zooms

Taille vignette

Réglable de 20 à 180 pixels, on peut aussi utiliser la petite barre de scroll en bas de l'écran à gauche sous la liste des rubriques.

Affichage par défaut des vignettes et des listes

Au cas où l'on provoquerait des problèmes d'affichage en redimensionnant les colonnes du mode liste, cette option rétablit l'affichage par défaut.

Outils dessin, audio, vidéo

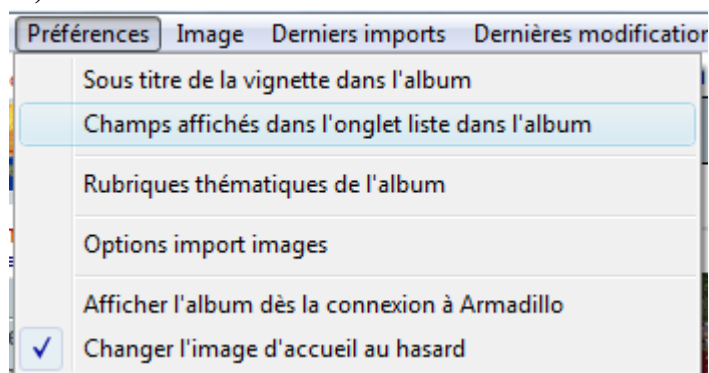
Permet de choisir des programmes évolués en remplaçant des outils d'édition par défaut d'Armadillo.

Afficher la surbrillance

Les mots cherchés sont mis ou non en surbrillance dans les résultats affichés.

Maximiser (l'affichage)

II)



Les trois premières options déjà évoquées permettent de définir les thèmes et rubriques affichées dans l'album.

Options import images (voir Paramétrages)

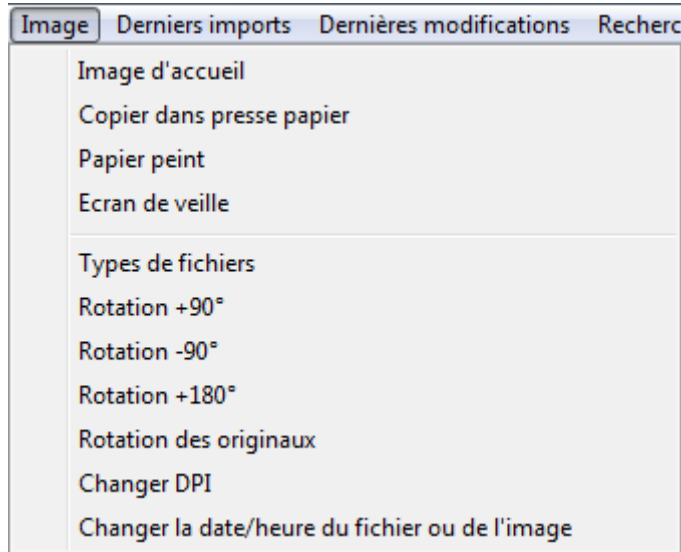
Afficher l'album dès la connexion

L'écran d'accueil est sauté et on passe dans l'album

Changer l'image d'accueil au hasard

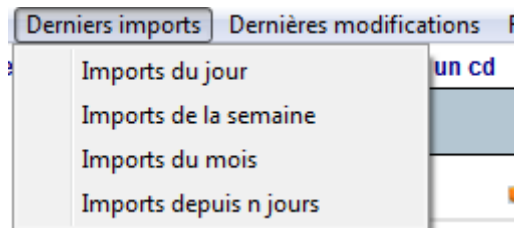
Au lieu d'une image fixe, l'écran d'accueil affiche des images de la base différentes toutes les cinq secondes. Au bout d'une minute, ce diaporama occupe toute la surface de l'écran. Il cesse au premier clic.

III)



Toutes ces options concernent l'image courante affichée ou la sélection. L'opération affichée est effectuée. L'option Types de fichiers permet de choisir les types désirés.

IV)



Derniers imports et dernières modifications permettent de retrouver les fichiers récemment importés ou modifiés selon le critère affiché.

V)

Recherche tout media

Cette option permet de faire des recherches transversales sur toutes les bases (image, son, video, documents) et pas seulement sur la base courante.

Enfin, pour rester dans l'album tout en effectuant de nouvelles acquisitions, vous pouvez déplacer les dossiers directement dans le logo en haut à gauche de l'écran :



Paramétrages

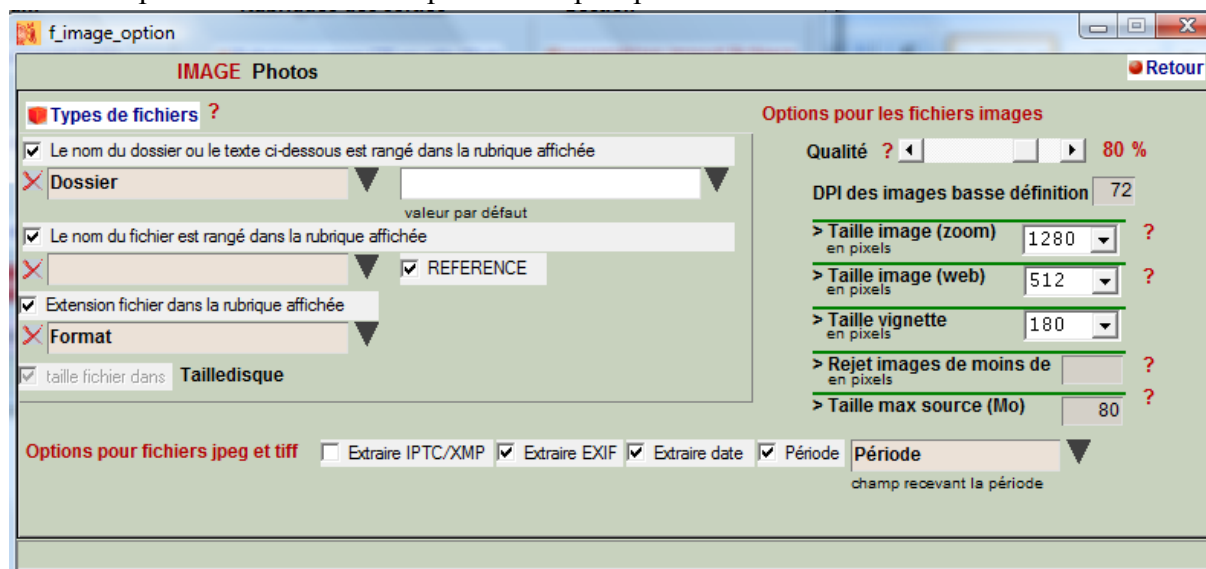


Les rubriques des deux premiers pavés sont déjà connues et permettent de définir les affichages.

Dans Gestion, on a déjà vu plus haut aussi les deux dernières rubriques.

Paramétrage import fichiers

Cet écran permet de définir les options d'import par défaut



On peut affecter le nom du dossier, le nom du fichier et l'extension du fichier à une rubrique de la fiche.

De même on peut régler la taille des images fabriquées dans la base (les options choisies sont un bon compromis et on ne devrait pas trop s'en écarter) et la qualité. Ne pas dépasser 90% sinon la taille devient prohibitive. 80% donne un très bon résultat.

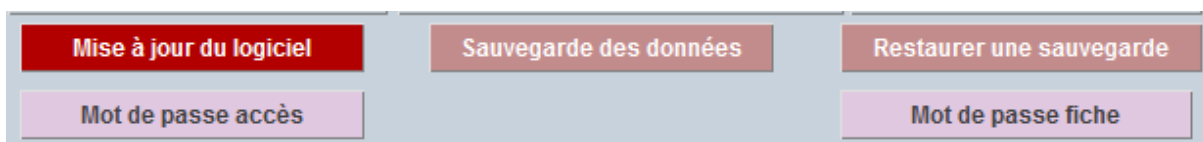
Gestion des champs

Cet écran permet de réorganiser les champs et d'en ajouter. A n'utiliser qu'avec précautions.

nom	sélection:	onglet-position	onglet
1 folder	CHAR	1 1	Description
2 title	CHAR	1 2	Description
3 persons	CHAR	1 3	Description
4 period	CHAR	1 4	Description
5 location	CHAR	1 5	Description
6 sujet	CHAR	1 6	Description
7 format	CHAR	1 7	Description
8 author	CHAR	1 8	Description
9 keywords	CHAR	1 9	Description
10 inventory	CHAR	1 10	Description
11 observation	CHAR	1 11	Description

Dossier des mails

Dans la base mail, permet de retrouver le dossier qui contient les fichiers .eml de Windows Mail.



Mise à jour logiciel

Lors d'une mise à jour du logiciel Armadillo, un fichier de la forme photoammjj.upd est fourni, il sera lu par ce bouton.

Sauvegarde/Restauration

Forme plus basique que la copie de la base entière. Inutile dans le cas général (la copie du dossier est suffisante).

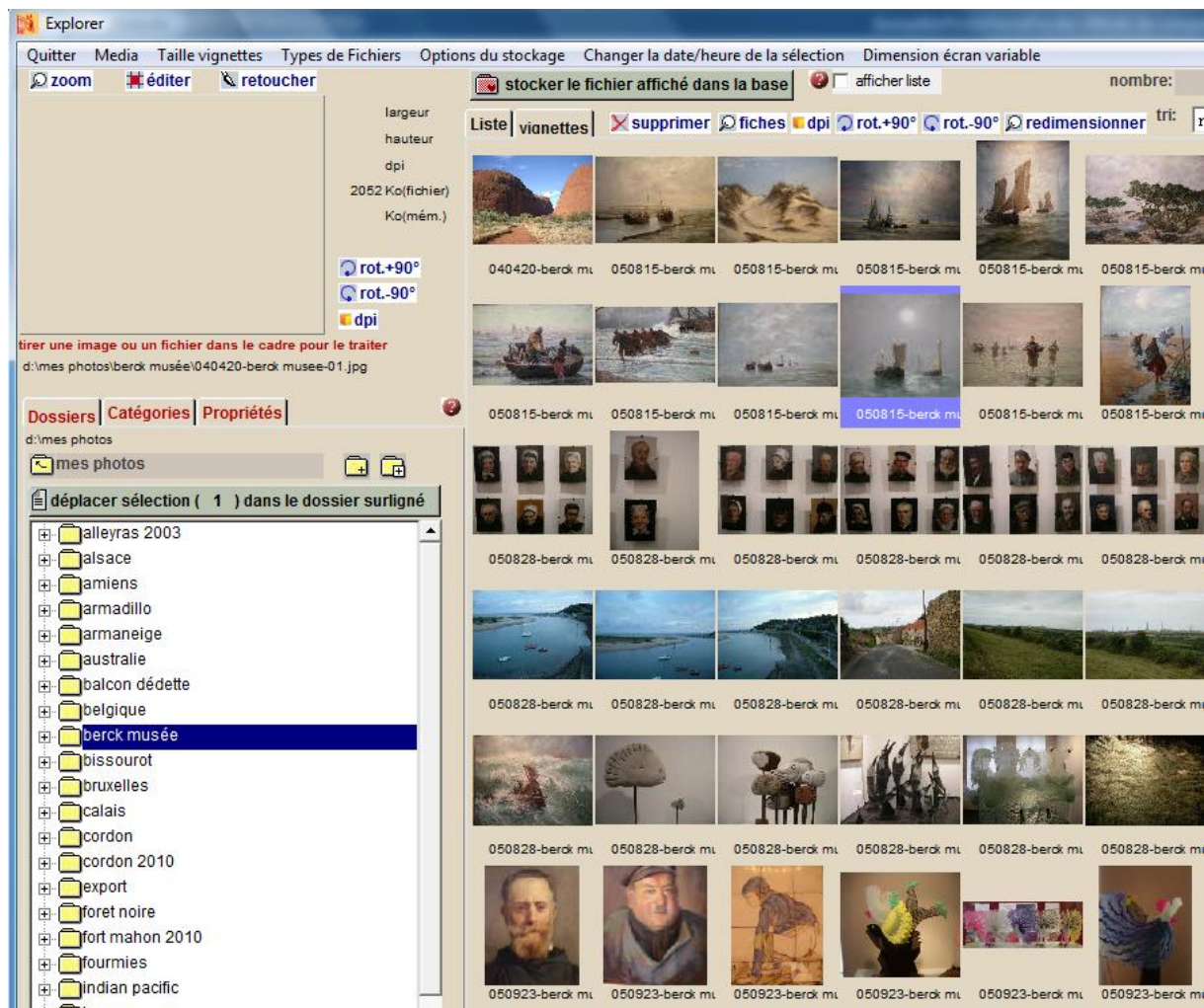
Mot de passe accès

Permet de verrouiller l'entrée dans le logiciel : attention de ne pas oublier le mot de passe créé !!!

Mot de passe fiche

Pour les fiches protégées seulement, permet de changer le mot de passe par défaut (armadillo). A ne pas oublier non plus.

Explorateur



Cet écran permet de visualiser le contenu des dossiers et de traiter les images, pour les renommer, éditer, retoucher, tourner, supprimer et stocker dans la base.

Quand l'onglet **Dossiers** est affiché, un cliquer-glisser d'une image ou d'une sélection déplace la sélection dans le dossier choisi.

Quand l'onglet **Catégories** est affiché, un cliquer-glisser d'une image ou d'une sélection intègre la sélection dans la base de données et lui affecte le critère choisi. On peut ici créer de nouvelles rubriques.

Quand l'onglet **Propriétés** est choisi, les propriétés de l'image sont affichées et elle est copiée dans le cadre gauche supérieur pour être éventuellement traitée.

Un point rouge signale que la photo est dans la base. Un clic droit sur une photo ouvre ses propriétés.